

YMPÄRISTÖNHOITO

Yleiskaavoitus- ja asemakaavatyössä otetaan ympäristöhoidolliset näkökohdat huomioon mm. varaamalla alueille riittävät ja tarkoituksenmukaiset puisto- ja virkistysalueet.

Rakennettujen alueiden puisto- ja muiden yleisten alueiden rakentamista ja hoitoa ylläpidetään asuinalueiden edellyttämien tarpeiden mukaisesti. Jokimaiseman ja tienvarsien hoitoon kiinnitetään huomiota koko kunnan alueella mm. Yhyres –yhdistys ry:n projektien kautta.

Ympäristöhoitoa ylläpidetään antamalla kuntalaisille jätehuoltoneuvontaa ja opastusta. Opastuksen ja neuvonnan hoitaa jätehuollon osalta kuntien omistama jätehuoltoyhtiö Ab Stormossen Oy. Kunnan ympäristölautakunta ja rakennustarkastaja/ympäristönsuojelusihteeri suorittavat tarkastuskierroksia.

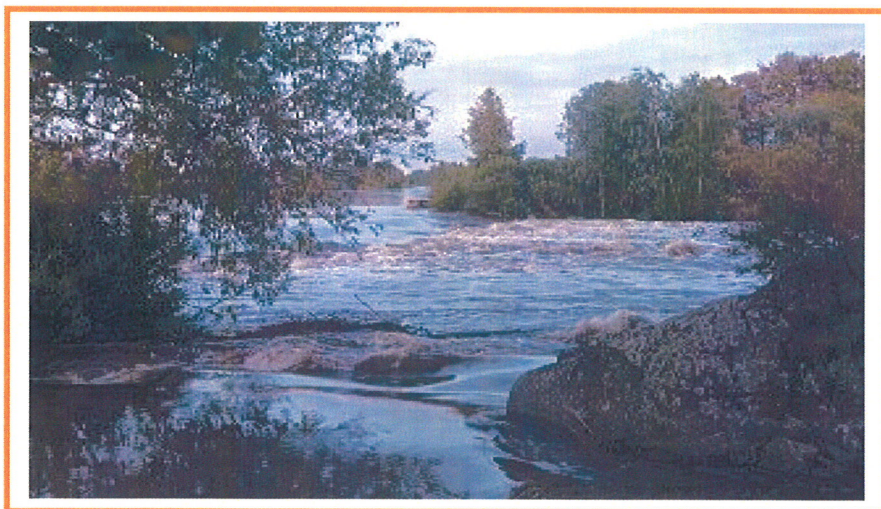
Haja-asutusalueiden jätevesi neuvontaa jatketaan Kyrönmaan kuntien yhteisen hankkeen puitteissa.

KESTÄVÄ KEHITYS

Kestävän kehityksen pääulottuvuudet ekologinen, sosiaalinen ja taloudellinen kestävyys on pyritty mahdollisuuksien mukaan ottamaan huomioon eri toiminnoissa erillisen ohjelman mukaisesti.

Taloudellinen kestävyys edellyttää kunnan talouden saamista tasapainoon.

Kestävän kehityksen erillinen ohjelma on päivitetty vuonna 2005. Ohjelma päivitetään tällä valtuustokaudella.



ELINKEINOPOLITIikka

Yritystoiminnan menestys on vahvasti sidoksissa seudun tarjoamaan toimintaympäristöön, jossa keskeisiä ovat sijoittumisen helppous, alueellinen kysyntä, osaavan työvoiman saatavuus, yritysten keskinäiset yhteistyöverkostot ja rahoitusjärjestelmä sekä tuki liikkeenjohdolle yrityksen kaikissa elinkaaren vaiheissa.

Kunnan elinkeinopolitiikalla on mahdollista vaikuttaa kaikkiin edellä sanottuihin osa-alueisiin joko suoraan tai välillisesti muiden toimijoiden kautta.

Kunnan ja seutukunnan houkuttelevuus yritystoiminnan sijoittumiselle alueelle on luonnollisesti suoraan sidoksissa edellä sanottuihin toimintaympäristön tuomiin menestymisedellytyksiin. Toinen ja käytännössä vielä merkittävämpi tekijä on yrittäjän sitoutuminen omaan kotiseutuunsa, koska erityisesti maaseutukunnissa merkittävä osa yrityksistä on seudun omien asukkaiden perustamia. Sen vuoksi yrittäjyyteen kasvamisella ja siihen rohkaisemisella on pitkällä tähtäimellä suuri merkitys työpaikkakehitykselle alueellamme.

Kyrönmaan seutukunnan alueella kuntarajat ylittävä työssäkäynti on Manner-Suomen korkeinta, joten asukkaiden hyvinvointi on vahvasti sidoksissa yritystoiminnan menestykseen koko alueella.

Vuonna 2007 isokyröläisistä 2 103 työllisestä 1057 (50,3 %) kävi töissä kunnan ulkopuolella. Isossakyrössä työskennelleistä 1 453 työllisestä oli 407 (28 %) ulkokuntalaisia. Kunnan työpaikkaomavaraisuus oli 69,1 %.

Toimintaympäristön kuvaus

Yrityksen menestymisessä sijaintikunnan edellytykset elinkeinoelämälle näyttelevät usein merkittävää roolia. Isossakyrössä yrityksellä on hyvät menestymismahdollisuudet. Sijainti Pohjanmaan ytimessä, kahden maakuntakeskuksen puolivälissä, voi parhaimmillaan luoda yrityksille toimintaympäristön, jossa on loistavat edellytykset kilpailukykyiseen toimintaan. Onnistumista auttaa myös kunnan tarjoama viihtyisä elinympäristö hyvine peruspalveluineen.

Isokyröläisten luontaisella työssäkäyntialueella toimii kaksi vahvaa maakunnallista yrityselämän keskusta; Seinäjoki ja Vaasa. Kasvu- ja kehityskykyisiä sekä –haluisia pienyrityksiä auttavat seudulla sijaitsevat isot veturiyritykset, kuten; ABB, Wärtsilä, Vacon ja Atria.

Isonkyrön yrityksistä enemmistö (96 % v. 2005) on alle 10 henkilöä työllistäviä mikroyrityksiä, joilla on jo vakiintunut tarjonta ja asiakaskunta. Nuoria, kasvuvaiheessa olevia yrityksiä on yrityskannasta jonkin verran. Kunnan yrityselämälle on tunnusomaista juuri pienyritysvaltaisuus, monipuolinen toimialakirjo sekä vankka perusmaatalous.

Valtaosa yrityksistämme toimii kaupan, teollisuuden ja kuljetuksen toimialoilla. Isokyröläisten yritysten toimialoista selvimmille esille nousevat autot ja kuljetus. Isonkyrön puolella sijaitseva Tervajoen ”autokaupunki” on maanlaajuisesti tunnettu autokaupan keskus ja kunnasta myydään vuosittain tuhansia autoja ympäri koko maata.

Suuria ns. veturiyrityksiä ei juuri ole autokaupan yritysten lisäksi, vaikkakin monilla yrityksillä on hyvin merkittävä rooli kunnan elinkeinopolitiikan näkökulmasta. Tuotannollisissa yrityksissä on edustajia lähes kaikilta perusaloilta; metalli, puu, muovi ja elintarvike. Metallialan yrityksiä kunnan alueella toimii yli kaksikymmentä. Toimiala on vakaassa kasvussa ja kuntaan on synty-mässä monipuolinen metallialan yritystoimintaverkosto.

Koko maassa viimeisten kymmenen vuoden aikana tapahtunut maaseudun rakennemuutos on näkynyt Isossakyröissäkin maa- ja metsätalouden työpaikkojen määrän vähenemisellä. Kunta on kuitenkin edelleen vahvasti maatalousvaltainen. Perusmaataloudessa tuotantosuunnista suosituin on viljan viljely, seuraavina tulevat maidon ja sianlihan tuotanto. Suuri viljatilojen määrä ja kaupunkien läheisyys aiheuttavat sen, että isolla osalla maatiloista on sivuansioita joko muun alan yrittämisestä tai palkkatyöstä.

Matkailu ei tunne kuntarajoja ja siksi Isokyrö yksin ei ole kilpailukykyinen matkailukunta. Isoakyröä markkinoidaan osana Länsi-Suomea, osana Pohjanmaata ja osana Kyrönmaata. Tässä joukossa Isonkyrön vaikuttava historiallinen menneisyys, jokimaisema ja Kalliojärven viihdekeskus synnyttävät alueen sisällä vetovoimatekijän, joka voi lisätä matkailupalvelujen kysyntää.

Toiminta-ajatus ja tavoite

Elinkeinopolitiikan tulee olla keskeinen osa koko kunnan kehittämistä, sillä kilpailukykyisellä ja uudistuvalla yritystoiminnalla on suora vaikutus kuntalaisten elintason ja elämänlaadun nostamisessa. Kaikkien tulisi toimia sen puolesta, että Isonkyröön on helppo perustaa tai tuoda yritys ja että kunnassa jo toimivien yritysten asiat sujuvat. Elinkeinopolitiikkaa hoitaa siten osaltaan kunnan jokainen yksikkö.

Toimivan ja yhteistyökykyisen toimintaympäristön perusta rakentuu elinkeinoelämän kehittämiseen tiiviissä yhteistyössä yrittäjien ja alueen kehittämisessä vaikuttavien toimijoiden kanssa.

Tämä tarkoittaa yhteistyötä yrittäjien kanssa, toimitilojen ja yritystonttien järjestämistä, myötäelämistä yritysten eri vaiheissa sekä menestyksessä että vaikeuksissa, yrittäjien ja työvoiman koulutusta, hyvien peruspalvelujen ja harrastusmahdollisuuksien järjestämistä, yritysten tarpeiden tunnistamista, yrittäjäyyskasvatusta ja myönteisen yritysilmapiirin ylläpitoa.

Elinkeinopolitiikan toimintaperiaatteet ja painopisteet

Elinkeinopolitiikan toimintaperiaatteena on tavoitteellinen vaikuttaminen talouteen seudullisesti ja paikallisesti, yritysten puitteita ja edellytyksiä luova toiminta sekä yrittäjyyttä käynnistävä toiminta. Elinkeinotoimessa uusiin yrityksiin, liiketoimintahankkeisiin ja kehittämisprojekteihin otetaan kantaa osallistumista tai tukipäätöksen tekemiseksi, palautteen antamiseksi sekä jatkokehittelyn ja lisäselvitysten tarpeen toteuttamiseksi. Toimet voivat olla toimiala-, yritysryhmä- tai yrityskohtaisia, tai niillä edistetään tiettyä yksittäistä asiaa. Käynnistävän kehittämisotteen tavoitteena on, että kuntaan syntyy uusia yrityksiä ja jo toimivissa yrityksissä syntyy uutta liiketoimintaa ja kasvua.

Kilpailukyvyn kannalta olennaista on osaamisen kehittäminen laajasti ja erityisesti yritystoiminnan edistäminen. Seudullista yhteistyötä tehdään jo elinkeinon ohjelmallisen kehittämisen ja sitä toteuttavan projektitoiminnan sekä markkinoinnin alalla. Alueellista ja paikallista kilpailukykyä ei kuitenkaan luoda hetkessä, vaan sen kehittäminen vaatii pitkäjänteistä toimintaa. Tulevaisuuden kilpailutilanne korostaa lisäksi uudistumisen ja innovaatiokyvyn, joustavuuden ja päätösnopeuden sekä verkottumisen ja yhteistyön merkitystä.

Neuvonta ja yhteistyö

Pyrimme edistämään uuden yritystoiminnan syntymistä ja haluamme olla mukana tukemassa yrityksen perustamista suunnittelevan alkutaivalta. Yhdessä muiden Vaasanseudun kuntien kanssa olemme ryhtyneet toimenpiteisiin yritysten toimintamahdollisuuksien edistämiseksi ja kehittämiseksi. Kunta hoitaa yritysneuvontaa omana työnä ja ostopalveluina. Isokyrö ei ole kaikessa toiminnassaan "omavarainen" vaan tukeutuu monessa asiassa seudullisiin toimintoihin. Yrityspalvelujen toteutumisesta Isossakyrössä raportoidaan vähintään vuosittain elinkeino- ja kaavoitusjaostolle sekä Isonkyrön Yrittäjät ry:n hallitukselle järjestettävässä yhteisessä tilaisuudessa.

Isokyrö on osakkaana useissa alueen elinkeinoelämää palvelevissa yhteisöissä, kuten Vaasanseudun Kehitys Oy:ssä, Yhyres ry:ssä, Viexpossa, Startiassa, Kauppakamari-järjestössä, Merinovassa, Metal Fundissa, Pohjanmaan liitossa ja Pohjanmaan Matkailussa sekä Etelä-Pohjanmaan Maatalouskeskuksessa.

VASEK Oy:n päävastuualueina ovat elinkeinoneuvonta, seutumarkkinointi ja seudulliset elinkeinohankkeet.

Näiden ja myös muiden yrittäjyyttä palvelevien tahojen kanssa tehdään yhteistyötä ja hyödynnetään verkostopartnereiden toimivaltaa ja osaamista. Muita tärkeitä yhteistyökumppaneita ovat mm. yrittäjäjärjestöt, rahoitusorganisaatiot, TE- keskus, Finnvera, ProAgria sekä alueen koulutusorganisaatiot.

VASEK Oy:n yritysasiamiehen kanssa yhteistyössä ja varsinkin toimitila- ja tonttikysymyksissä elinkeinovastuuta kantaa kunnanjohtaja.

Hanketyö ja projektit

Nykyinen, EU -rahoitteinen ja ohjelmaperusteinen kehittämistapa edellyttää paikallistasoisia valmiuksia koota ja suunnata rahoitustukea niin, että saadaan aikaan todellisia ja yrityshyötyjä tuottavia kehittämis-hankkeita. Kunta osallistuu resurssiensa puitteissa aktiivisesti alueen kehittämishankkeisiin, jotka palvelevat omia tavoitteitamme ja asiakkaittemme tarpeita. Pääasiassa hanketyön yhteistyökumppaneita ovat alueen oppilaitokset ja neuvontajärjestöt sekä seutukunnallisissa projekteissa erityisesti kehittämisyhdistys Yhyres ry.

Tontit ja toimitilat

Kunnan elinkeinopolitiikan välineistöön kuuluu myös yritysten toimitilatarpeista huolehtiminen. Kunta kaavoittaa yritystontteja. Tavoitteena on pitää hyvä valikoima houkuttelevia tontteja ja toimitiloja niin, että yritysten tarpeisiin voidaan reagoida nopeasti. Mikäli yrityshankkeet vaativat kunnan taloudellista osallistumista, niistä päätetään erikseen. Kunnan myymien tonttien ja kunnan vuokraamien toimitilojen hintataso pidetään kilpailukykyisenä.

Kuntamarkkinointi

Markkinoinnilla elinkeinopolitiikan yhteydessä tarkoitetaan kunnan yleismarkkinointia sekä elinkeinojen markkinointia ja sen päämääränä on kunnan veto-voimaisuuden lisääminen. Tavoitteena on houkutella alueelle lisää sekä yrityksiä että kuntalaisia.

Markkinoinnissa korostetaan erityisesti hyvää sijaintia ja yhteyksiä, vilkkaita asiakasvirtoja sekä turvallista että viihtyisää elinympäristöä. Kunta tuodaan esille sellaisena kuin se todellisuudessa on; erinomainen valinta asuin- ja yrityspaikaksi koko loppuelämää ajatellen. Markkinointikeinot valitaan erikseen yhteistyössä alan ammattilaisten kanssa.

Elinkeinotuet ja yritysrahoitus

Yritysten yksilöllisten olosuhteiden vuoksi niiden toimintaa edesauttavien taloudellisten toimenpiteiden yksilöityä sisältöä ei voida määritellä yksityiskohtaisesti ennakkoon. Kunnan oma rahallinen osallistuminen yritystoiminnan tukemiseen, sen määrä ja muoto, ratkaistaan kulloinkin erikseen tapauskohtaisesti.

Rahoituksessa hyödynnetään yritysten kanssa yhteistyössä tarjolla olevia instrumentteja, kuten TE-Keskus, Finnvera, pankit, rahoitusyhtiöt, pääomasijoittajat, Yhyres –yhdistys ry jne.

Yrittäjyyskasvatus

Kehittyvän yritystoiminnan ja kunnan kehittymisen ja kuntalaisten elinolosuhteiden kannalta yritteliäisyys ja siihen liittyvä yrittäjyyskasvatus ja –koulutus ovat ensiarvoisen tärkeitä. Yrittäjyyskasvatuksessa paikallisilla yrityksillä on tilaisuus toimintansa ja osaamisensa esilletuomiseen ja nuorten mielenkiinnon lisäämiseen niin yrittäjyyteen yleensä kuin työuraan paikallisten yritysten palveluksessa. Yrittäjyyskasvatuksella kehitetään myös paikallista yritysilmapia. Toimenpiteisiin kuuluvat mm. yrittäjyyskasvatus kouluissa ja polkujen rakentaminen työelämään.

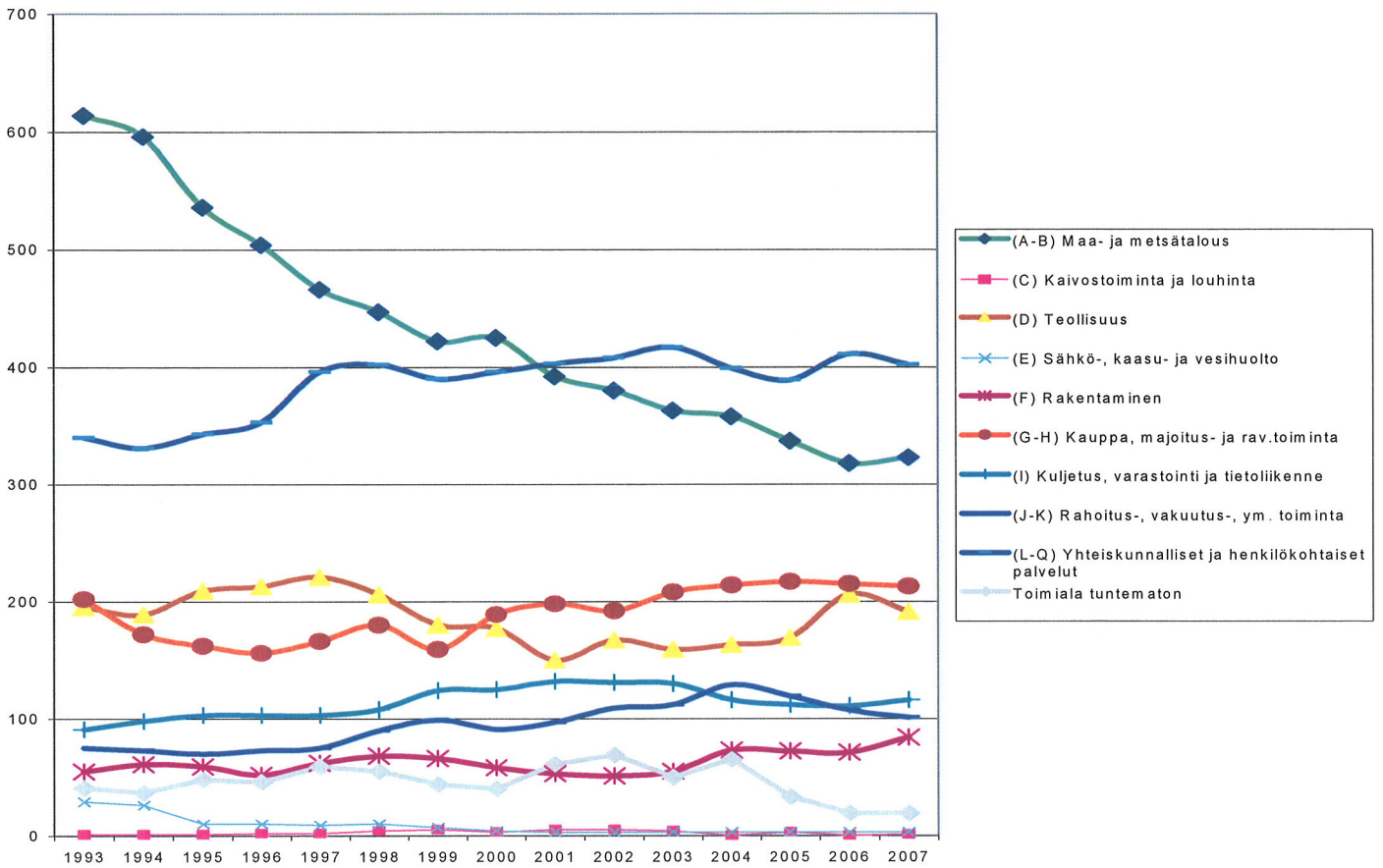
Yritysilmapia

Kunnan menestys on suurelta osin kytketty alueella toimivan yritystoiminnan menestykseen ja verkostoihin. Kunta ylläpitää ja kehittää myönteistä yritysilmapia tiiviillä yhteydenpidolla yrittäjäjärjestöön ja kunnassa toimiviin yrityksiin. Myös kuntamarkkinoinnissa ja yleisessä sidosryhmäyhteistyössä korostetaan yrittäjyysmyönteisyyttä.

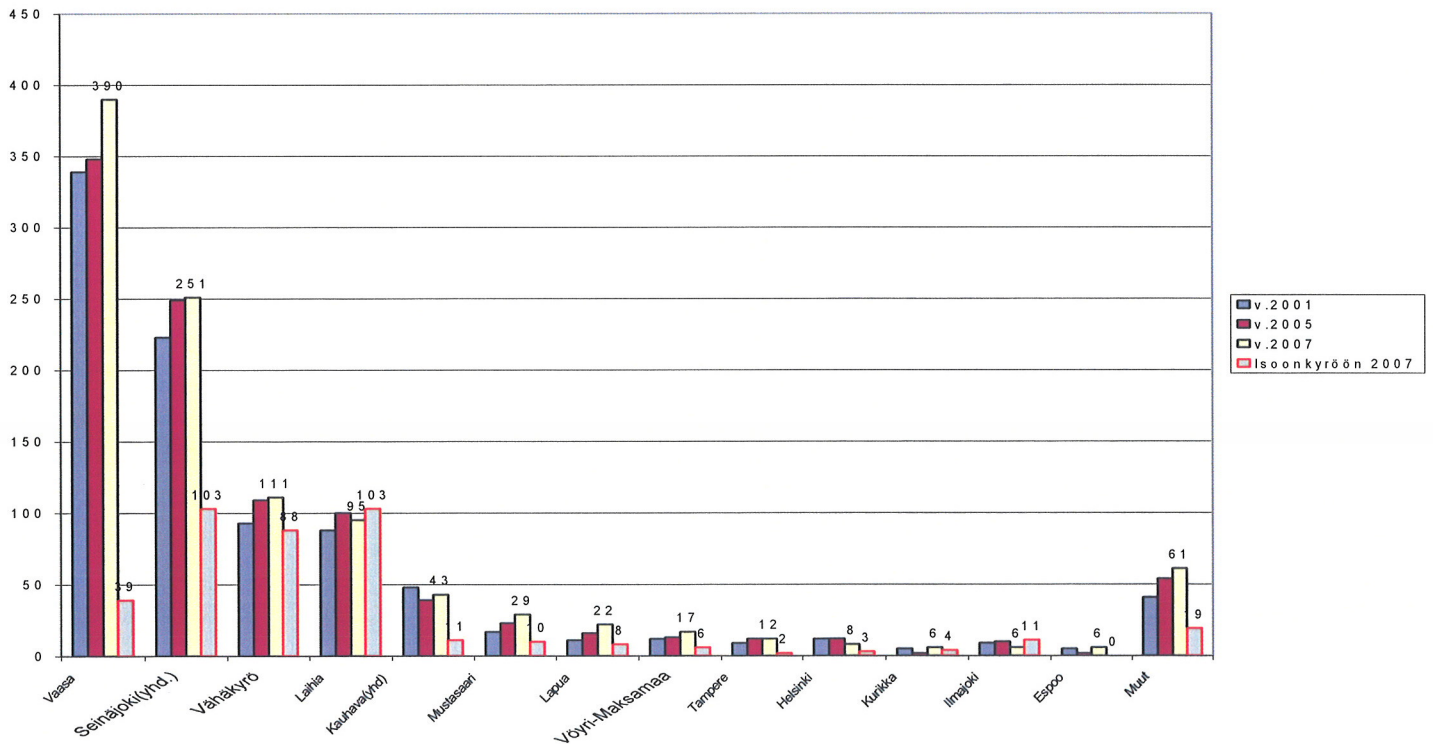
Taulukko 11: Isonkyrön työllisyys- ja työpaikkarakenteen kehitys 1993-2007 (TOL 2002)

	Työlliset			Työpaikat		
	1993	2000	2007	1993	2000	2007
Alkutuotanto	612	420	316	614	425	323
Teollisuus	343	452	495	195	177	191
Muu jalostus	109	140	160	85	65	88
Yksit. palvelut	447	516	543	368	427	430
Yhteisk. palvelut	339	536	570	340	403	402
Tuntematon	43	42	19	41	40	19
Yhteensä	1953	2086	2103	1643	1508	1453

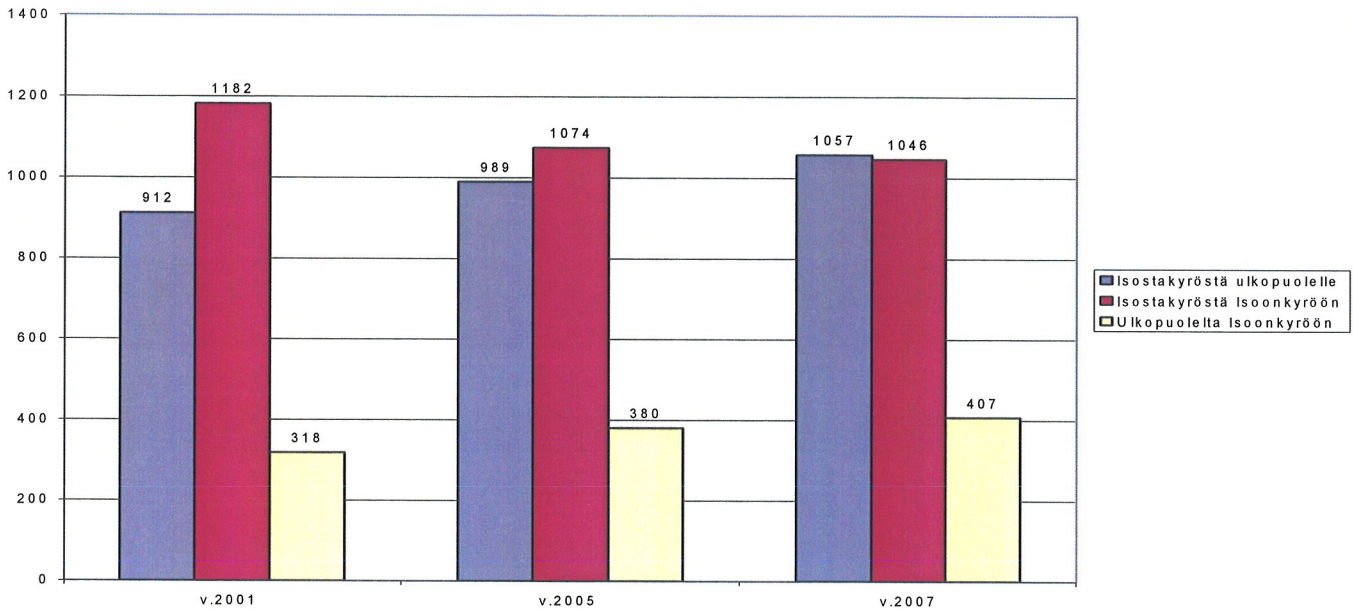
Työpaikat Isossakyrössä 1993 - 2009



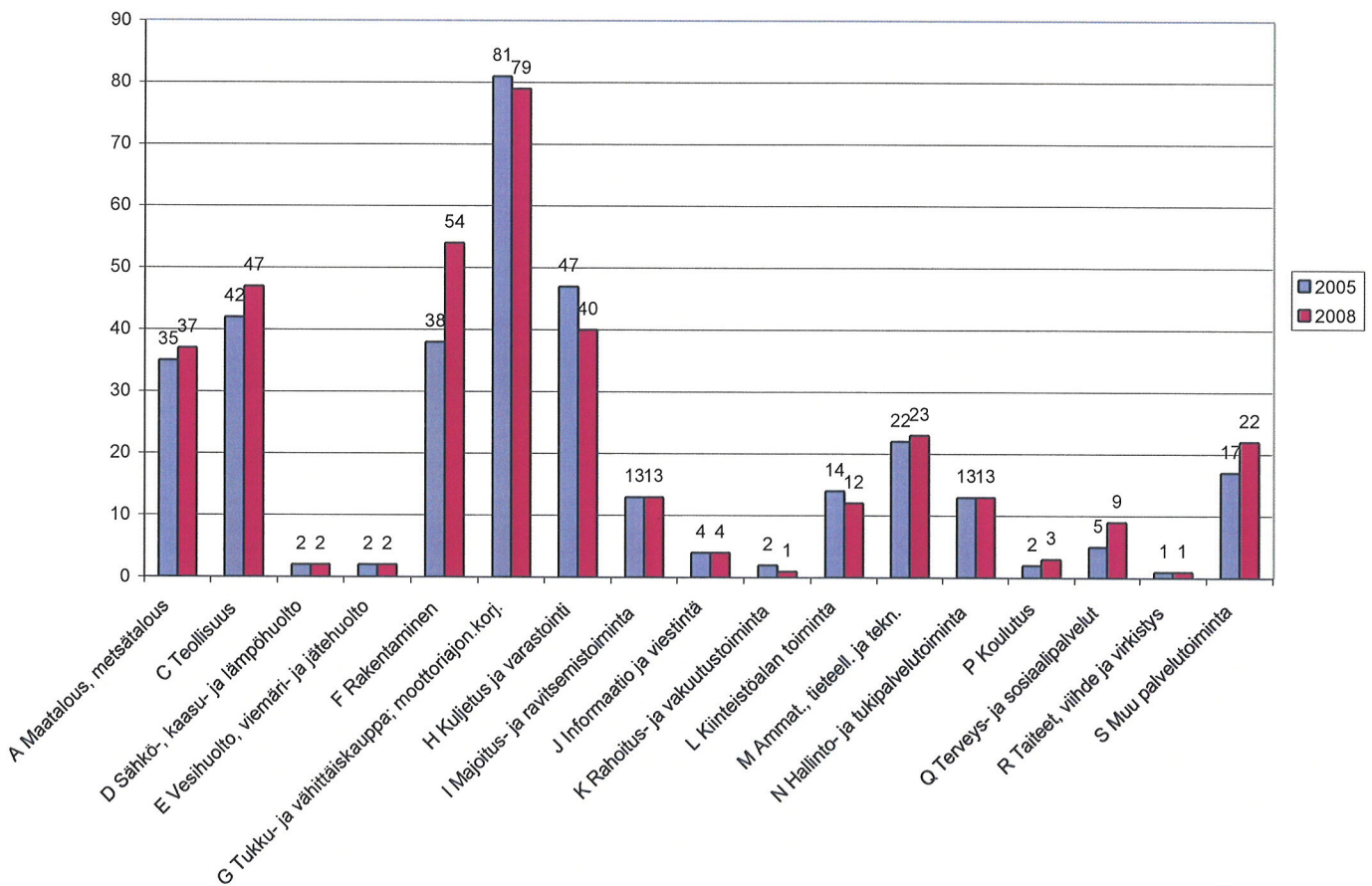
Pendelöinti Isostakyröstä 2001, 2005 ja 2007 (1057) sekä ulkopuolelta Isoonkyröön 2007 (407)



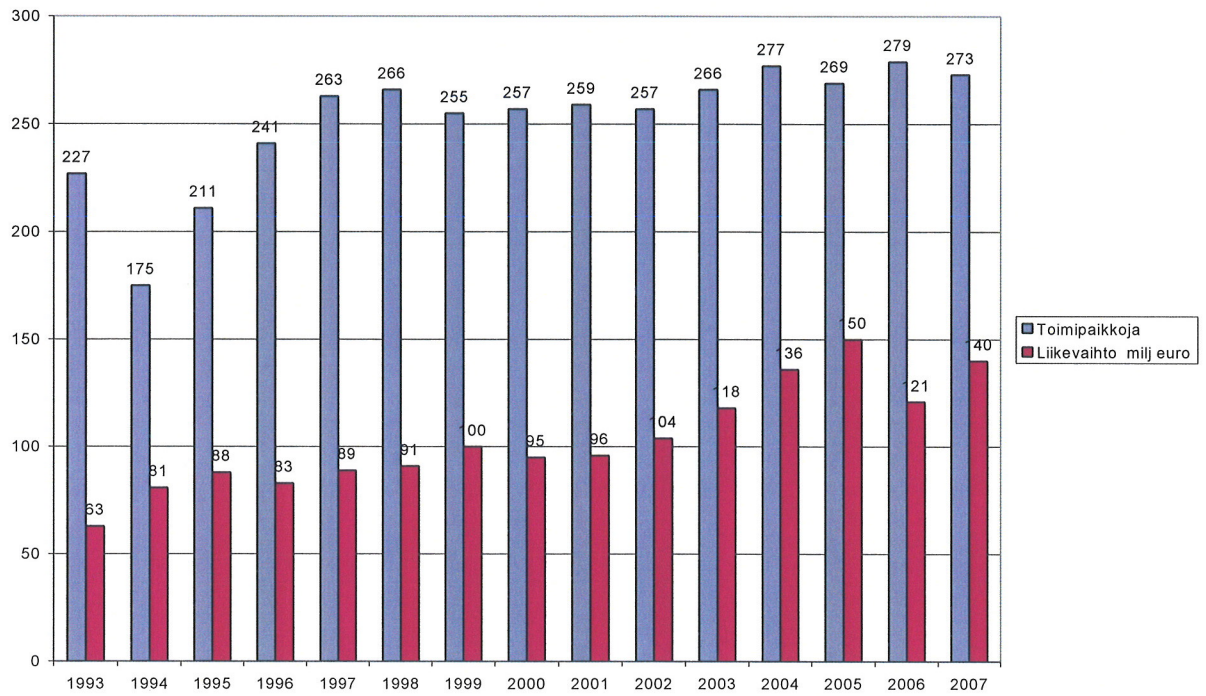
Isonkyrön pendelöinti (läh. Tilastokeskus)



Isonkyrön yritysjaakama 2005/340 ja 2008/362 (kotipaikka Isokyrö, läh. Tilastokeskus)



Yritysten toimipaikkojen määrä Isossakyrössä ja niiden liikevaihto (läh. Tilastokeskus)



KUNNAN TALOUS

Kuntien välisessä yhteistyössä pyritään järjestelmään, jossa palvelut ja kustannukset jakautuvat tasaisesti ja yhteisesti hoidettujen tehtävien yhteistyö toimii. Tavoitteena kuntien välisessä yhteistyössä ovat myös taloudelliset säästöt.

Kunnalle perittäviä maksuja tarkistetaan vuosittain.

Taulukko 11. Verotulojen kehitys suunnittelukaudella:

1 000 euroa

2008	2009	2010	2011	2012
12850	13395	12604	12730	12856

Kiinteistöveroprosentin suuruudet vahvistetaan vuosittain. Koiraveroa ei suunnittelukaudella peritä.

Toimintastrategialla pyritään siihen, että verotettava tulo asukasta kohti kasvaa vähintään saman verran kuin maassa keskimäärin.

Kunnan kiinteistöjen myyntiä jatketaan. Puun myyntiä kunnan metsistä jatketaan metsätaloussuunnitelman mukaisesti.

Taulukko 12. Tunnuslukujen kehitys suunnittelukaudella:

	2008	2009	2010	2011	2012
Lainamäärä €/asukas	1292	1416	1736	2055	2060
Veroprosentti	19,75	19,75	20,25	20,25	20,25
Toimintakate milj.€	-21,5	-22,9	-22,8	-23,0	-23,3
Vuosikate milj.€	1,7	0,9	0,5	0,5	0,5
Ylijäämä milj.€	1,2	0,4	0	0	0

TALOUDEN TASAPAINOTTAMINEN

Suunnittelukaudella kunnan käyttömenoja sopeutetaan tuloihin toiminta katteen pienentämiseksi ja vuosikatteen ja ylijäämän kasvattamiseksi. Kertyneet alijäämät katetaan näin syntyvällä ylijäämällä.

Talouden tasapainottamistoimet suunnittelukaudella ovat seuraavat:

Tasapainottamistoimet ovat:

- Toimintakulujen karsiminen toimintoja tehostamalla ja palvelujen rakennetta kehittämällä ja uudistamalla.
- Yhteistyön lisääminen kunnan sisällä ja kuntien välillä.
- Yhteishankintojen lisääminen.
- Maksujen korottaminen kustannustasoa vastaavasti.
- Lautakunnat ja henkilöstö valmennetaan etsimään uusia toimintatapoja ja uudistamaan palvelurakenteita siten, että talouden raamissa pysytään ja kuntalaisten kannalta keskeiset palvelut turvataan.
- Kiinteistökuja alennetaan mm. kiinteistöjä myymällä, vuokratasoa korottamalla ja tilojen käytön tehokkuutta parantamalla.
- Investoinneista toteutetaan vain kiireellisimmät, jotka ovat toiminnallisesti ja taloudellisesti kannattavia
- Kehitetään hoivaosaston toimintaa siten, että siellä voidaan antaa nykyistä korkeampitasoista hoitoa.

YLEISTAVOITTEET / MITTARIT

Kunnan toiminnalle on asetettu seuraavat yleistavoitteet:

1. TYÖLLISYYDEN PARANTAMINEN

Mittari: Työttömyysaste

2. YLI 5000 ASUKASTA VUONNA 2010

Mittarit: Asukasluku
Asukasluvun muutos

3. ASUNTOKANNAN LISÄÄMINEN JA PARANTAMINEN

Mittarit: Aloitetut asuinrakennushankkeet, asuntoja kpl
Aloitetut peruskorjaushankkeet, asuntoja kpl
Myönnetyt korkotukilainat, asuntoja kpl
Myönnetyt korjausavustukset, saajia kpl
Myönnetyt Isokyrö-bonukset, asuntoja kpl
Vuokra-asuntojen määrä kpl
Vuokra-asuntojen käyttöaste

4. KILPAILUKYKYINEN PALVELUTUOTANTO

Mittarit: Asiakastyytyväisyysmittaukset
Käynnistetyt kehityshankkeet kpl

5. KUNNAN VAKAA TALOUS

Mittarit: Vuosikate m€
Velkamäärä €/asukas

6. KUNTAKESKUKSEN PALVELUTASO

Mittarit: Yksityisen palvelutuotannon muutokset
Julkisen palvelutuotannon muutokset

7. YMPÄRISTÖ- JA KULTTUURIARVOJEN HUOMIOONOTTAMINEN

Mittarit: Käynnistetyt kehityshankkeet kpl

8. KORKEATASOISEN KOULUTUKSEN TURVAAMINEN ISOSSAKYRÖSSÄ

Mittarit: Peruskoulujen oppilasmäärät
Lukion oppilasmäärät
Päteviä opettajia %

5. TOTEUTTAMINEN JA PALAUTE

SEURANTAA KOSKEVA SÄÄTELY

Lautakunnat huolehtivat siitä, että kunnanvaltuuston tehtäviin päättämät tavoitteet toteutuvat mahdollisimman hyvin annettujen määräraha-, henkilö- ym. voimavarojen puitteissa. Tehtävien tavoitteiden lisäksi palvelujen tulee edistää kunnan strategisia tavoitteita, asukasmäärän lisääntymistä ja elinkeinojen kehittymistä.

Lautakuntien tulee seurata voimavarojen käyttöä ja tavoitteiden saavuttamista raporttien pohjalta ja tehdä näiden johdosta tarvittavia päätöksiä. Lautakuntien tulee saattaa kunnanhallituksen tietoon hyvissä ajoin talousarvion ylitykset. Talousarviossa ovat sitovia tehtäväalueiden meno-, tulo- ja nettomenomäärärahat. Tämä tarkoittaa sitä, että menomäärärahan käytön edellytyksenä on, että myös lasketut tulot saadaan.

Tehtävätasolle annetut tavoitteet ovat sitovia tavoitteita sekä mittareina, suoritemäärinä, tunnuslukuina että sanallisina tavoitteina.

Lautakuntien tulee käyttösuunnitelmien hyväksymisen yhteydessä antaa tulostasolle tavoitteet ja jakaa niitä varten määrärahat ja muut voimavarat.

Olosuhteiden muuttuessa tai saadun palautteen perusteella lautakuntien tulee tehdä tarvittavat oikaisutoimenpiteet sekä tavoitteisiin että voimavarojen jakoon.

PÄÄTÖSTEN NOUDATTAMINEN JA TOTEUTUMISEN VALVONTA

Lautakunnat käsittelevät kolme kertaa vuodessa (sivistyslautakunta ohjeen mukaan kaksi kertaa) vastuuhenkilöiden laatimat raportit toiminnallisten ja taloudellisten tavoitteiden saavuttamisesta.

Esimiestyössä tavoitteita ja työsuorituksia arvioidaan järjestelmällisesti kehityskeskusteluissa päivittäisjohtamisen lisäksi.

RISKIEN HALLINNAN JÄRJESTÄMINEN

Vakuutettavissa olevien riskien vakuutusten kattavuutta arvioidaan säännöllisesti yhteistyössä vakuutusyhtiön kanssa samoin kuin suojaustoimenpiteiden riittävyyttä.

Tietoturvasta ja tietoriskien hallinnasta on annettu erilliset ohjeet.

SOPIMUSTOIMINTA

Lautakunnat, esittelijät ja osastopäälliköt valvovat toimialallaan tehtyjen kunnan sopimusten noudattamista ja ajantasaisuutta.



HENKILÖSTÖOHJELMAT

- HENKILÖSTÖ

Tulosvastuuta ja tavoitteellista työskentelyä ohjataan tehtävätasolle kunnanvaltuuston hyväksymällä talousarviolla. Lautakunnat hyväksyvät tulostavoitteet tulostasoin. Tarkemmat tulostavoitteet ja voimavarat jaetaan esimiesten ja vastuuhenkilöiden välisissä tulos- ja kehittämiskeskusteluissa.

Tulostietoisuutta lisätään henkilöstön koulutuksella, ohjauksella ja tiedonkulkua parantamalla. Henkilöstön vaikutusmahdollisuuksia kehitetään yhteistoimintamenettelystä tehdyn sopimuksen mukaisesti.

Tehtävien uudelleenjärjestelyä jatketaan. Työnkiertoa ja varahenkilöjärjestelmää kehitetään.

Avoimia virkoja tai toimia täytettäessä annetaan kunnan palveluksessa oleville etusija tasavertaisissa tilanteissa.

Lakien, virka- ja työehtosopimusten mukaista yhteistoimintamenettelyä toteutetaan YT-lain osalta yhteistoimintaelimessä. Työsuojelu-, aloite- ja työtoimintaa käsitellään omilla toimikunnissa.



HENKILÖKUNTAAN KOSKEVAT MITTARIT

Taulukko 13. Henkilökunnan ikärakenne ikäryhmittäin:

Ikäryhmä	2005	2006	2007	2008
20-29	12	14	12	11
30-39	57	59	46	46
40-49	86	79	82	81
50-59	83	99	87	96
60-65	7	11	20	21
Keski-ikä	45,5	46,4	46,6	47,4

Taulukko 14. Henkilöstön palveluksessa oloaika:

	2005	2006	2007	2008
0-5 vuotta	71	73	63	64
6-10	37	41	40	35
11-20	84	99	83	79
21-	53	56	61	77
Vaihtuvuus	5,3 %	5,0 %	5,0 %	5,1 %

Taulukko 15. Vakinaisten osuus henkilökunnasta 31.12.

	2005	2006	2007	2008
	Lkm	Lkm	Lkm	lkm
Vakinaisia	245	259	247	255
Määräaikaisia	54	61	68	61
Työllistettyjä	4	3	0	0
Yhteensä	290	323	315	316

Taulukko 16. Henkilökunnan sairauslomamat osastoittain/henkilö:

Osastot Mittari tpv/vakin.	2005	2006	2007	2008
Hallinto-osasto	0,4	2,7	3,1	1,1
Elinkeino-osasto	17,0	6,6	19,2	38,9
Perusturvaosasto	11,2	18,3	16,4	10,6
Sivistysosasto	9,0	10,3	10,4	10,1
Tekninen osasto	12,3	14,1	8,0	6,3
Keskimäärin	11,0	13,4	13,8	9,9

Sairauslomissa tavoitteena on pitää sairauspäivien määrä alle 10:nä.

Taulukko 17. Palkat osastoittain 1 000 euroa:

1000 €	TP 2007	TP2008	TA2009	TA 2010
Hallinto-osasto ja elinkeino-osasto	1 495	1 472	1 440	482
Perusturvaosasto	3 025	3 284	3 720	3 775
Sivistysosasto	3 000	3 176	3 377	3 358
Tekninen osasto	540	547	566	630
Yhteensä	8 050	8 479	9 103	8 245

Taulukko 18. Ulkopuolelta ostetut koulutuspäivät osastoittain:

Osastot	TP 2006	TP 2007	TP 2008
Hallinto-osasto	9	4	5
Elinkeino-osasto	180	165	100
Perusturvaosasto	139	123	142
Sivistysosasto	78	86	101
Tekninen osasto	10	6	1
Yhteensä	416	384	349

• LUOTTAMUSHENKILÖT

Kunnanvaltuuston ja kunnanhallituksen tehtävä kunnan talouden ja toimintojen ohjauksessa on tavoitteiden asettaminen ja resurssien jako eri tehtäville. Tällöin päätetään myös toimintojen painopistealueista.

Kunnanvaltuuston alaisuudessa toimii tarkastuslautakunta. Tarkastuslautakunta ohjaa kunnan ammattilintarkastusta, arvioi onko kuntaa johdettu ja kunnan asioita hoidettu laadullisten tavoitteiden mukaisesti ja tehokkaasti, onko valtuuston asettamat toiminnalliset ja taloudelliset tavoitteet toteutuneet. Tarkastuslautakunta valmistelee valtuuston päätettävät hallinnon ja talouden tarkastusta koskevat asiat.

Lautakuntien tehtävänä on kunnanvaltuuston asettamien tavoitteiden pohjalta päättää eri tulostasojen tavoitteista, jakaa näille määrärahat tehtäväalueiden sisällä sekä päättää toimintojen vastuuhenkilöistä. Lisäksi lautakuntien tehtävänä on valvoa tavoitteiden toteutumista ja voimavarojen käyttöä.

Lautakunnat tekevät talousarvioesitysten yhteydessä esityksensä tehtävien tavoitteista kunnanvaltuustolle. Tavoiteasettelua ja mittaukseen liittyvää arviointijärjestelmää kehitetään yhteistyössä kunnanvaltuuston, -hallituksen, lautakuntien ja johtavien viranhaltijoiden kanssa. Kunnan yleistavoitteisiin liittyen käydään laajapohjaista arvokeskustelua seminaarien yms. muodossa.

Lautakuntien tulee kehittää ja ideoida yhteistyötä muiden Kyrönmaan kuntien lautakuntien kanssa.

Kunnanvaltuustossa, kunnanhallituksessa ja lautakunnissa on luottamushenkilöitä seuraavasti:

Toimielin	Jäsenet	Varajäsenet
Valtuusto	27	27
Tarkastuslautakunta	4	4
Kunnanhallitus	10	10
Keskusvaalilautakunta	5	5
Kirjasto- ja kulttuurilautakunta	8	8
Maaseutulautakunta	8	8
Perusturvalautakunta	8	8
Sivistyslautakunta	8	8
Tekninen lautakunta	8	8
Ympäristölautakunta	8	8
Vapaa-aikalautakunta	8	8

Muita kunnan toimielimiä ovat koulujen johtokunnat ja eri tehtäviä varten valitut toimikunnat. Kunnanhallituksessa on elinkeino- ja kaavoitusjaosto.

- **Konserniohjaus**

Konserniohjausta suoritetaan konserniohjeiden lisäksi antamalla ohjeita kunnan edustajille konserniyhtiöiden hallinnossa, seuraamalla yhtiöiden ja yhteisöjen raportointia sekä tekemällä aloitteita ja esityksiä. Kunnanvaltuusto on 7.10.2008 hyväksynyt konserniohjeet.

Kunnanhallitus nimeää erikseen edustajat konserniyhtiöiden yhtiökokouksiin sekä antaa ohjeet hallitusten jäsenten valinnasta tärkeimpien konserniyhtiöiden hallituksiin.

Kunnan ja konserniyhtiöiden välistä yhteistyötä ja toiminnan ja talouden yhteensopivuutta seurataan jatkuvasti.

- **Isonkyrön kunnan asettamat tavoitteet Isonkyrön Asuntovuokraus Oy:lle**

Isonkyrön Asuntovuokraus Oy:n omistajapoliittisena linjauksena on, että vuokra-asuntojen tarjonta vastaa parhaalla mahdollisella tavalla myös tulevaisuuden vaatimuksia:

- 1) **asuntojen määrä:** nykyinen määrä vastaa nykyistä kysyntää
- 2) **huoneistorakenne:** kysyntä vaihtelee, nykyinen rakenne vastaa kysyntää keskimäärin
- 3) **asuntojen sijainti:** sijainti vastaa nykyistä kysyntää
- 4) **sosiaali- ja terveystoimen tavoitteiden sovittaminen:** vanhusten asuntoja riittävästi, erityisryhmille voidaan tehdä muutostöitä tarvittaessa
- 5) **asukasvalinnat:** Isonkyrön Asuntovuokraus Oy:n toimitusjohtaja- asunosihteeri valitsee tarpeellisessa määrin yhteistyössä sosiaalitoimen kanssa, luottotiedot hankitaan
- 6) **asukasdemokratia:** asukaskokoukset valitsevat jäsenen hallitukseen
- 7) **korjausinvestointien rahoitus** tulo-rahoituksella: mahdollisimman suuri osuus tulo-rahoituksella
- 8) **uustuotannon rahoitus ja hintataso:** tällä hetkellä ei tarvetta uustuotantoon, uustuotanto edellyttää lainoitusta ja yhtiön oman pääoman tarkastelua
- 9) **kiinteistöjen kunnossapito ja rahoitus:** kiinteistöjen kunnossapito tapahtuu suunnitelmallisesti tulo-rahoituksella
- 10) **vuokrataso:** vuokratason määrittelyssä otetaan huomioon rahoitustarpeet sekä yleinen vuokrataso
- 11) **käyttöastetavoite:** pyritään mahdollisimman korkeaan käyttöasteeseen
- 12) **sitoutuneen pääoman korko:** pääoman korko otetaan mahdollisuuksien mukaan huomioon vuokran määrää vahvistettaessa
- 13) **asuntokannan kehittäminen, tulevaisuuden kysyntä:** asuntojen määrää ja huoneistorakennetta tarkastellaan vuosittain
- 14) **vuokra-asunnoista luopuminen:** toistaiseksi Isonkyrön Asuntovuokraus Oy:n kiinteistöjä tai vuokra-asuntoja ei myydä
- 15) **riskeihin varautuminen:** kiinteistöt vakuutetaan täydestä arvosta, myös keskeytysvahinkojen varalta vakuutetaan
- 16) **seuranta ja raportointi:** konserniohjeiden mukaisesti.

Isonkyrön kunnan asettamat tavoitteet Isonkyrön Asuntovuokraus Oy:lle:

- Yhteistyö kunnan kanssa rahoitushuollossa, riskien hallinnassa, henkilöstöpolitiikassa ja hankintatoimessa siten, että noudatetaan samoja periaatteita kuin kunnassa.
- Raportointi kunnanhallitukselle sekä taloussuunnitelma- ja tilinpäätösasiakirjojen toimittaminen kunnalle.
- Yhtiön tuloksen kehittäminen, investointikyvyn lisääminen ja omavaraisuusasteen nostaminen.
- Kunnan tukeminen asuntostrategian toteutuksessa.

Isonkyrön Asuntovuokraus Oy:n toiminnan ja talouden keskeisistä tavoitteista vuoden 2010 talousarvioon:

- Asuntojen korkea käyttöaste 96 %
- Vuosittaiset huoltotoimenpiteet
- Ennalta ehkäisevät korjaustoimenpiteet – kuntotarkastukset
- Pidetään jatkuvasti huolta rakennuksista, kunnostamalla – vältetään raskaita remontteja
- Talous tasapainossa
- Vuosittainen poisto 216.000 euroa on lainan lyhennysten suuruinen
- Vuokrat pidetään kilpailukykyisenä ja kohtuullisena
- Varataan pitkän tähtäyksen korjauksia varten rahoitusta
- Uudisrakentamista ei ole suunnitelmassa.

	2007	2008	2009A	2010A
Vuokra-asuntoja/ Asuntovuokraus /kpl	203	203	203	203
Käyttöaste/%	98	93,5	98	96

